

УТВЕРЖДАЮ

Руководитель главного управления  
образования администрации г. Красноярска



М.А. Аксенова

« 13 » сентября 2022 г.

**Описание муниципальной Модели психологической службы  
г. Красноярска**

Планом основных мероприятий, проводимых в рамках Десятилетия детства, утвержденным распоряжением Правительства Российской Федерации от 23.01.2021 № 122-р, предусмотрено развитие психологической службы в системе образования, а также развитие сети служб, предоставляющих детям и родителям квалифицированную экстренную анонимную психологическую помощь.

Согласно утвержденной министерством образования Красноярского края Концепции развития психологической службы на период до 2025 года (далее – Концепция) и плану мероприятий по ее реализации определены цели, задачи, принципы, основные направления и механизмы реализации государственной политики в сфере развития психологической службы в системе образования.

При создании муниципальной Модели психологической службы города (далее – Модель МПС) несмотря на имеющиеся ресурсы психолого-педагогического сопровождения, очевидно наличие объективных проблем:

— отсутствие организационно-управленческих механизмов, регулирующих деятельность всех структур и согласованность их действий;

— дефицит кадров психолого-педагогического сопровождения, низкий уровень их квалификации, отсутствие практических навыков работы, недостаточное количество составов психолого-медико-педагогических комиссий (при необходимости – 24, в наличии – 7);

— недостаточное межведомственное взаимодействие на уровне муниципалитета;

— недостаточность обеспечения материально-техническим оснащением (лицензионного методического инструментария, игрового оборудования, оргтехники);

— неравномерность оказания психологической помощи участникам образовательного процесса;

— недостаточная информированность детей, их родителей и педагогов о возможностях получения психологической помощи.

Модель МПС создана в целях определения единых подходов к организации психологической службы в системе образования города и является инструментом управления ее развитием.

Модель МПС базируется на принципах приоритета интересов ребенка; непрерывности сопровождения и мультидисциплинарного подхода специалистов служб сопровождения в решении проблем ребенка, который включает работу со всеми обучающимися, в том числе с детьми с особыми образовательными потребностями и другими участниками образовательных отношений.

**Цель МПС** – развитие муниципальной системы профессионального (психологического, психолого-педагогического, социального) обеспечения сохранения и укрепления здоровья обучающихся, снижения рисков их дезадаптации, негативной социализации.

**Основными задачами развития МПС** являются:

**Муниципальный уровень:**

— обеспечение единства муниципального пространства психологической службы в системе образования города Красноярска (нормативно-правовая база, организационное, методическое, информационное сопровождение)

— формирование организационно-управленческих механизмов развития муниципальной психологической службы; разработка нормативно-правовых документов, регламентирующих деятельность МПС;

— разработка Плана («дорожной карты») по реализации МПС;

— обеспечение доступности и качества психолого-педагогического сопровождения за счет ликвидации дефицита кадров;

— обеспечение механизмов межведомственного взаимодействия на уровне муниципалитета, взаимодействия с общественными организациями;

— формирование навигационной карты оказания психологических услуг учреждениями отраслей: «образование», «культура», «молодежная политика», «социальная политика», «здравоохранение»;

**Уровень образовательной организации:**

— разработка нормативно-правовой базы, регламентирующей деятельность психологической службы в образовательной организации;

— проектирование психологически безопасной образовательной среды;

— участие в реализации образовательных программ, создании условий для достижения образовательных результатов;

— разработка и реализация программ воспитания, формирование атмосферы позитивного взаимодействия и развития всех участников образовательных отношений;

— содействие школьникам в их профессиональном и личностном развитии, формировании психологической культуры и овладении навыками профилактики и преодоления трудных жизненных ситуаций;

— обеспечение эффективного решения проблем обучения, воспитания и развития обучающихся, адресного решения проблем социально уязвимых категорий обучающихся, а также проблем, обусловленных вызовами и рисками социальной среды;

— создание психолого-педагогических условий для развития способностей и талантов обучающихся;

— консультирование и поддержка родителей, педагогов.

МПС функционирует на всех образовательных уровнях (дошкольном; школьном; дополнительном) и включает в себя различные виды деятельности (трудовые функции), предусмотренные профессиональным стандартом педагога-психолога:

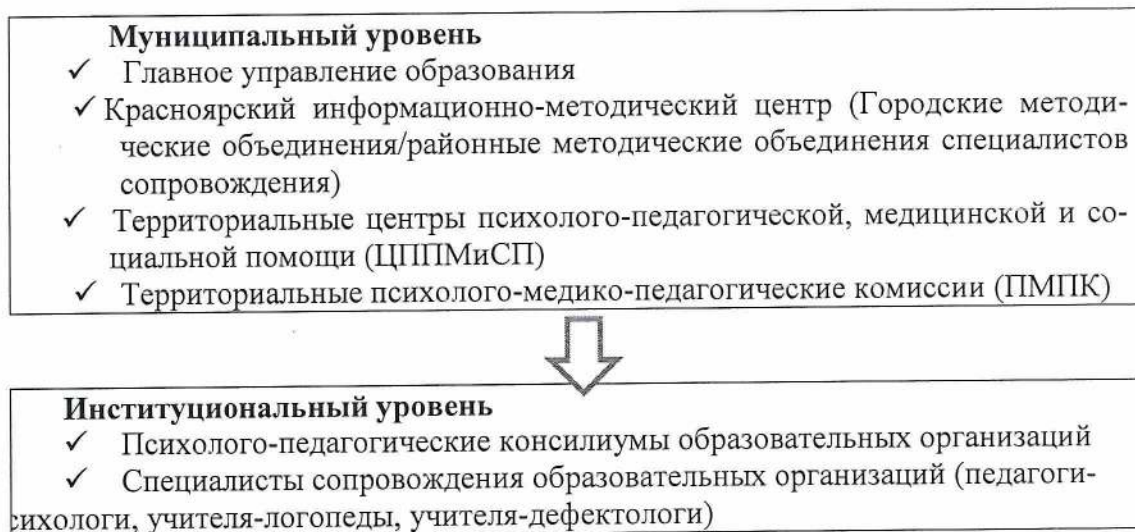
— психолого-педагогическое сопровождение реализации основных и дополнительных образовательных программ;

— психологическая экспертиза (оценка) комфортности и безопасности образовательной среды образовательных организаций;

— психологическое консультирование субъектов образовательных отношений;

- коррекционно-развивающая работа с детьми, в том числе работа по восстановлению и реабилитации;
- психологическая диагностика обучающихся;
- психологическое просвещение субъектов образовательных отношений;
- психологическая профилактика (профессиональная деятельность, направленная на сохранение и укрепление психологического здоровья обучающихся).

В городе сложилась двухуровневая система психологической службы:



Модель описывает территориально-организационную подчиненность педагогов-психологов, их профессиональный и количественный состав.

**Институциональный уровень** службы представлен специалистами сопровождения и психолого-медико-педагогическими консилиумами образовательных организаций.

Служба психологического сопровождения в ДОУ, ОУ, УДО – структурные подразделения ОО – занимающиеся обеспечением первичной психологической помощи детям; сопровождением реализации основных образовательных программ; сопровождением детей разных целевых групп; организацией работы психолого-медико-педагогических консилиумов; консультированием и просвещением обучающихся и родителей.

**На муниципальном уровне** действуют: КИМЦ (городские/районные методические объединения специалистов сопровождения), центры психолого-педагогической, медицинской и социальной помощи, территориальные психолого-медико-педагогические комиссии.

Психологическая служба в муниципальной системе образования действует как единое научно-методическое и организационное пространство, которая включает:

- ✓ Уровень муниципального органа власти: 2 специалиста;

Обеспечение информационного и организационного единства деятельности структур службы. Координация и контроль деятельности службы, издание приказов, проведение совещаний.

- ✓ Уровень организационно-методического обеспечения: МКУ КИМЦ (заместитель директора и 2 специалиста, курирующих ГМО/РМО специалистов сопровождения, инклюзивное образование);

- ✓ Уровень образовательных организаций: специалисты сопровождения школ и ДОУ (ставки из расчета комплектования ОО);
- ✓ Уровень центров психолого-педагогического, медицинской и социальной помощи: 7 центров и 7 ПМПК;
- ✓ Уровень межведомственного взаимодействия: КЦППМиСП, КДНиЗП, учреждения отраслей: «здравоохранение», «культура», «молодежная политика», «социальная политика»;
- ✓ Научно-методическое сопровождение - КГПУ, СФУ, СИБУП;
- ✓ Повышение квалификации: ИПК РО;
- ✓ Общественные организации: «Верба», «Живое дыхание», «Совет отцов Красноярского края» и др.

В системе образования Красноярска организована работа по обеспечению доступной психологической, в том числе коррекционной помощи обучающимся, их родителям и педагогам. Для этого в системе психолого-педагогического сопровождения работают: 390 педагогов-психологов; 433 учителя - логопеда; 323 учителей-дефектологов, в том числе 1 сурдопедагог, 6 тифлопедагогов, 112 олигофренопедагогов; 145 социальных педагога; 120 тьюторов.

Однако в учреждениях отмечается дефицит кадров, осуществляющих психолого-педагогическое и коррекционное сопровождение. Потребность в педагогах – психологах составляет 4,7 %; дефектологов – 13,7 %; логопедов – 24,1 %; тьюторов – 52,5 %.

Кроме этого, в образовательных учреждениях города реализуются две институциональные модели психологической службы: мультидисциплинарная, которая связана с деятельностью только одного психолога в организации, а также социального педагога, логопеда, дефектолога. Как правило, координатором деятельности службы выступает педагог-психолог. Наличие подобной службы в организации позволяет всем специалистам работать в едином направлении, решать поставленные задачи комплексно, дополнять используемые виды работы.

Вторая модель психологической службы распространена в больших образовательных организациях и школах-новостройках. Она ориентирована на деятельность команды психологов, когда в организации работает не один психолог, а команда педагогов-психологов, учителей-логопедов, учителей-дефектологов, социальных педагогов.

На базе МКУ КИМЦ методическое сопровождение осуществляется через организованную сеть профессиональных сообществ педагогов-психологов, учителей-логопедов, учителей-дефектологов города.

Функционирует Городское методическое объединение (далее - ГМО) педагогов-психологов, учителей-логопедов, учителей-дефектологов.

Цель ГМО – создание условий для профессионального развития и позиционирования специалистов сопровождения.

Во всех районах города действуют районные методические объединения педагогов-психологов, учителей-логопедов, учителей-дефектологов, на которых регулярно рассматриваются нормативные и инструктивные материалы, касающиеся деятельности психологической службы, оказывается консультационная и методическая поддержка, осваиваются эффективные способы психолого-педагогического сопровождения.

Городскими методическими объединениями специалистов сопровождения ежегодно проводятся:

- ✓ Образовательные площадки:

- Стажировка «Оказание психологической помощи несовершеннолетним с девиантным поведением»;
  - Круглогодичная супервизия психолого-педагогической практики «Трудный случай»;
  - Круглогодичный обучающий онлайн марафон учителей-логопедов, учителей-дефектологов;
  - обучающие семинары, кейс-студии, практикумы, мастер-классы по запросам специалистов сопровождения.
- ✓ Профессиональные школы:
- Школа для педагогов-психологов «Короткая консультация»;
  - Школа для молодых психологов «О профессии доступно»;
  - Школа для молодых логопедов;
- ✓ Городские мероприятия:
- Городской Декадник специалистов сопровождения «Мы вместе»;
  - Городской профессиональный конкурс «Конкурс профессионального мастера специалистов сопровождения»;
  - Городской Психологический марафон для родителей «Родительская эффективность: перезагрузка»;
  - Брейн-ринг «Логопедическое ассорти»;
  - Ярмарка психолого-педагогических практик.

Во всех районах города Красноярска функционируют ЦППМиСП, на базе которых специалисты занимаются обеспечением первичной и специализированной помощи всем субъектам образовательного процесса, оказанием консультационных услуг; при каждом центре функционируют ТППМК.

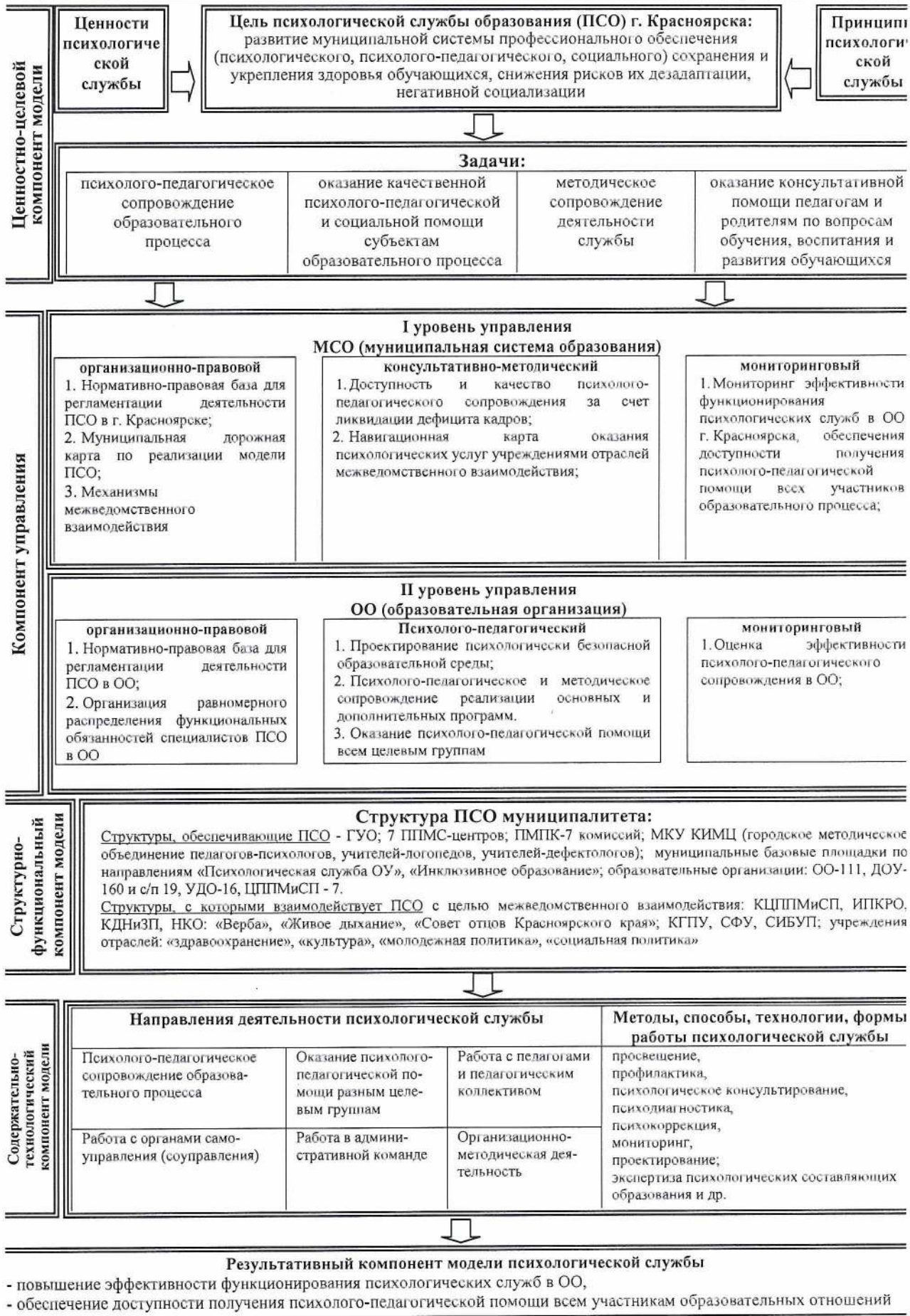
В рамках реализации национального проекта «Образование» ежегодно увеличивается количество родителей и педагогов, получивших консультации специалистов ЦППМиСП.

Одним из важнейших звеньев системы сопровождения обучающихся в муниципальных образовательных организациях являются психолого-педагогические консилиумы. Общее количество детей, получивших рекомендации психолого-педагогических консилиумов за 2021-2022 учебный год, составляет 10860 человек, из них в детских садах-3595, школах – 6685, ЦППМиСП – 580.

В рамках реализации муниципальной Модели психологической службы разработан и утвержден План мероприятий по развитию психологической службы в системе образования на территории г. Красноярска до 2025 года («дорожная карта») по следующим направлениям:

- организационное и информационно-аналитическое обеспечение развития психологической службы;
- профилактика психологического и психического здоровья и оказание психологической помощи и поддержки обучающимся;
- организация психологического консультирования родителей (законных представителей) обучающихся.

**МОДЕЛЬ РАЗВИТИЯ ПСИХОЛОГИЧЕСКОЙ СЛУЖБЫ МУНИЦИПАЛЬНОЙ СИСТЕМЫ ОБРАЗОВАНИЯ**



## Межведомственное взаимодействие



## Психолого-педагогическое сопровождение

